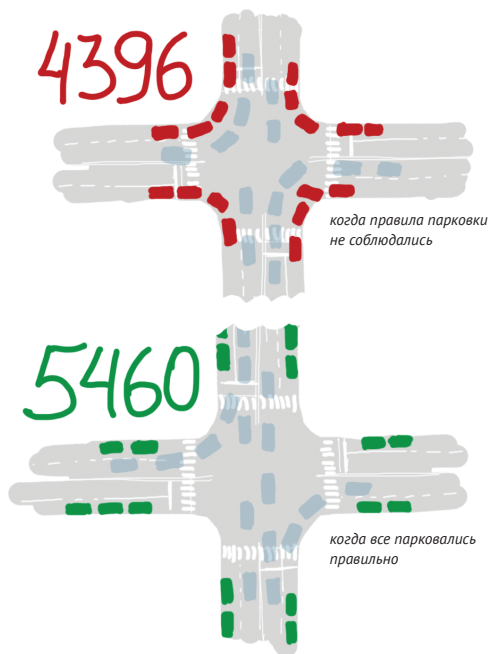


## Что получилось:

В ходе эксперимента мы измерили пропускную способность перекрёстка в случаях, когда машины на нём были припаркованы с нарушениями правил, и когда правила соблюдались. Соблюдение правил парковки обеспечивали эвакуаторы и сотрудник ГИБДД.

Количество автомобилей, проезжающих перекрёсток по будним дням с 11 до 20 часов:

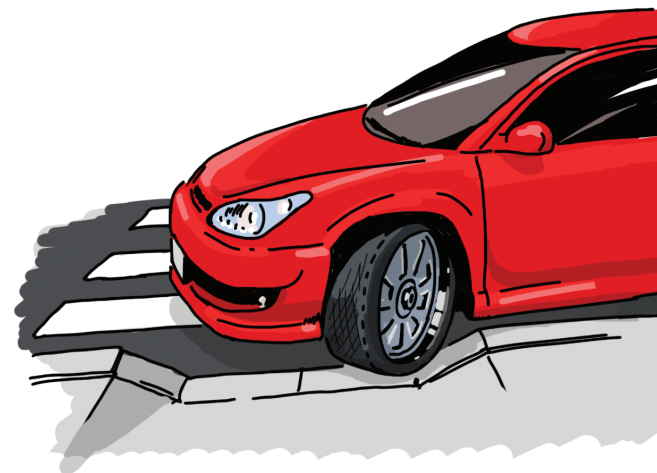


При соблюдении правил парковки в один светофорный цикл успевают проехать больше автомобилей, чем в случае, когда правила парковки не соблюдаются.



Пропускная способность перекрёстка в случаях, когда автомобили паркуются правильно, увеличилась в среднем на **24%**.

## Паркуйтесь правильно!



Эксперимент «Городских проектов» показал, как неправильная парковка отрицательно сказывается на пропускной способности улиц и снижает безопасность для всех участников дорожного движения.

### НАД ПРОЕКТОМ РАБОТАЛИ:

Полевой этап исследования: Сергей Зайцев, Дарья Козеко, Ярослав Нестеров, Катерина Преснецова, Анастасия Ромашкевич, Степан Ярцев, Ирина, Татьяна. Руководитель проекта: Екатерина Фелелова. Иллюстрации и дизайн: Евгений Решетнёв. PR: Алексей Свирин. Продюсер: Ирина Правниченко. Автор идеи: Илья Варламов.

Благодарим Департамент транспорта и развития дорожно-транспортной инфраструктуры города Москвы за содействие в проведении эксперимента.

© Фонд «Городские проекты Ильи Варламова и Максима Каца»



Городские проекты

Илья Варламова и Максима Каца

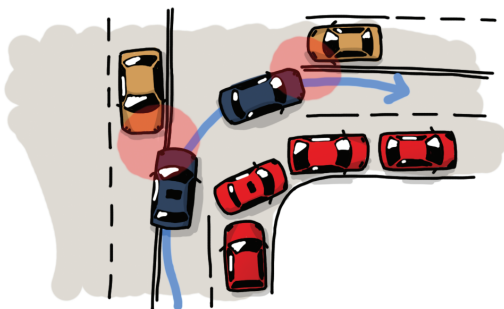
## Хуже водителям

Для автомобилистов неправильная парковка в зоне перекрёстка создаёт риски и трудности, которые приводят к снижению пропускной способности улицы:



### Снижается скорость

При запаркованном перекрёстке у водителей снижается угол обзора, и они вынуждены снижать скорость, что делает нестабильным скорость потока.



### Увеличивается риск ДТП

Когда машины припаркованы слишком близко к перекрёстку, увеличивается радиус поворота для движущихся машин. Для поворота нередко водители вынуждены заезжать на встречную полосу, блокируя при этом встречный поток. Особенно это характерно для узких улиц городского центра.

## Хуже пешеходам

Около 40% пешеходов подвергают себя опасности из-за припаркованных на пешеходных переходах автомобилей.



Пешеходы вынуждены обходить неправильно припаркованные автомобили по проезжей части, а не по зебре. Особенно это опасно для детей, которые менее заметны водителю.



В случаях, когда на перекрёстке много неправильно припаркованных машин, люди предпочитают переходить его по диагонали, сокращая путь.



Пешеходы, которые ежедневно пользуются одним и тем же перекрестком, уже зная, что он всегда запаркован, предпочитают обходить его, пересекая дорогу в неустановленных местах.



Увеличивается время пребывания пешеходов на проезжей части, а следовательно, возрастает риск наезда. Особенно это актуально для нешироких улиц городского центра, где ощущение безопасности у пешеходов выше.



Припаркованные на перекрёстке автомобили загораживают обзор автомобилистам, которые совершают поворот, тем самым повышается риск наезда на пешеходов: водители их не видят.



В случае, когда на зебре припаркован автомобиль, маломобильные пешеходы не могут воспользоваться оборудованным съездом с тротуара. Это значительно затрудняет их передвижение.

## Как правильно

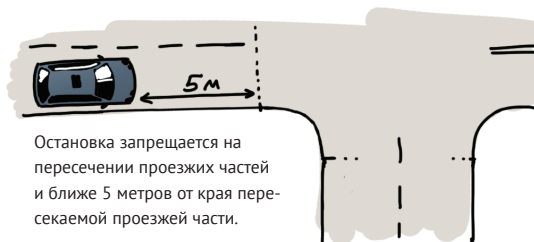
Пункт 12.2 Правил дорожного движения устанавливает единый порядок остановки и стоянки транспортных средств.



Остановка и стоянка транспортных средств разрешаются на правой стороне дороги на обочине, а при её отсутствии – на проезжей части у её края. Ставить транспортное средство разрешается в один ряд параллельно краю проезжей части.



Остановка запрещается на пешеходных переходах и ближе 5 метров перед ними.



Остановка запрещается на пересечении проезжих частей и ближе 5 метров от края пересекаемой проезжей части.

КоАП РФ, статья 12.19: Нарушение правил остановки или стоянки транспортных средств, совершённое в городе Москве, влечёт наложение административного штрафа в размере 3 000 рублей.

